



KRAJNA NAD NOTECIĄ
Lokalna Grupa Działania

Lokalna Strategia Rozwoju na lata 2023-2027 – możliwości dofinansowania

Spotkanie informacyjno-szkoleniowe



Fundusze Europejskie
dla Wielkopolski



Rzeczpospolita
Polska

Dofinansowane przez
Unię Europejską



Plan
Strategiczny dla
Wspólnej
Polityki
Rolnej
na lata 2023-2027



Program spotkania

1. LGD i LSR - wyjaśnienie podstawowych skrótów
2. Cele Lokalnej Strategii Rozwoju na lata 2023-2027
3. Główne grupy beneficjentów - kto może skorzystać?
4. Podstawowe warunki uzyskania dofinansowania - kiedy można otrzymać dofinansowanie?
5. Przegląd przedsięwzięć - na co można otrzymać dotację?
6. Plan działania i planowany harmonogram naborów
7. Podstawowe informacje dotyczące otrzymania dotacji, realizacji i rozliczenia projektów

Co to jest LGD



 Co to jest LGD



Co to jest LSR

- LGD Krajna nad Notecią wybrana do realizacji Strategii
- Ponad 4 mln euro dotacji z trzech europejskich funduszy:
 - EFRROW (PS WPR)
 - EFRR
 - EFS +
- Trzy cele rozwojowe

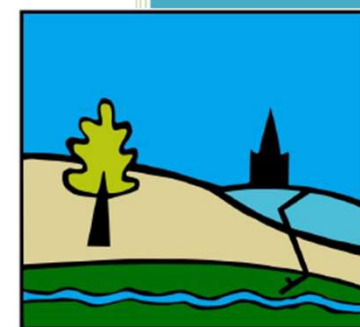
FEW 2021-2027



Fundusze Europejskie dla Wielkopolski



LOKALNA STRATEGIA ROZWOJU
(LSR) NA LATA 2023-2027



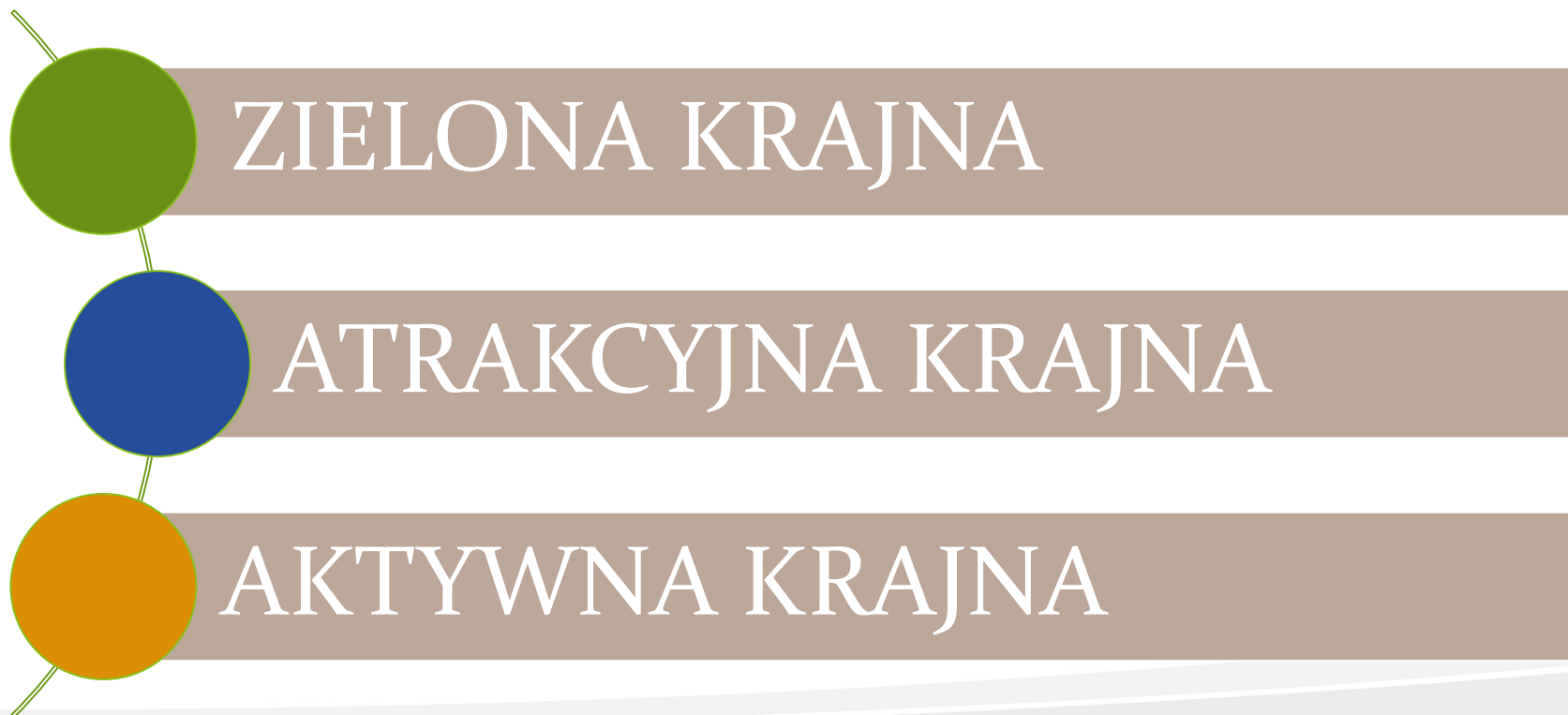
Pobórka Wielka, czerwiec 2023

Wersja 1.2

Stowarzyszenie
Lokalna Grupa Działania
„Krajna nad Notecią”



Cele Lokalnej Strategii Rozwoju 2023-2027





Krajna w przyszłości:

- Coraz lepiej wykorzystuje się lokalne zasoby i powiększa potencjał rozwojowy.
- Stwarza się mieszkańcom warunki realizacji ich aspiracji, rozwijania kreatywności i wypracowywania nowych, innowacyjnych metod rozwoju lokalnego, współpracy międzysektorowej i różnorodnych sieci.
- Dba się o trwałą, zrównoważoną, uwzględniającą ochronę środowiska i klimatu rozwój gospodarki zapewniający możliwie największe zatrudnienie.
- Priorytetowe są sprawy społeczne, w tym rozwój kapitału społecznego, oferowana jest pomoc grupom najbardziej potrzebującym, podmiotom ekonomii społecznej oraz organizacjom pozarządowym.
- Stwarza się mieszkańcom szansę na lepszą przyszłość i jakość życia.



Główne grupy beneficjentów - kto może skorzystać?

- Jednostki sektora finansów publicznych (gminy, Powiat Pilski, szkoły, przedszkola)
- Przedsiębiorcy (mikro i małe przedsiębiorstwa)
- Organizacje pozarządowe (KGW, OSP, stowarzyszenia zwykłe, stowarzyszenia KRS, fundacje, kluby sportowe itp.)
- Rolnicy



Podstawowe warunki uzyskania dofinansowania

- Związek z obszarem LGD
 - *PS WPR*: Osoby fizyczne: posiada **miejsce zamieszkania** na obszarze wiejskim objętym LSR lub **miejsce wykonywania działalności gospodarczej** oznaczone adresem wpisanym do CEIDG na obszarze wiejskim objętym LSR lub **miejsce wykonywania działalności** w ramach pozarolniczych funkcji gospodarstw rolnych na obszarze wiejskim objętym LSR
 - *PS WPR*: Osoby prawne lub jednostki nieposiadające osobowości prawnej, którym ustawa przyznaje zdolność prawną: **posiada siedzibę lub oddział**, które znajdują się na obszarze wiejskim objętym LSR
 - *FEW 2021-2027*: Beneficjent w okresie realizacji projektu prowadzi biuro projektu na terenie powiatu pilskiego



Podstawowe warunki uzyskania dofinansowania

- Działania na rzecz LSR oraz na rzecz obszaru LSR
 - LSR przewiduje realizację operacji w tym zakresie,
 - Inwestycje trwale związane z nieruchomością – obszar LSR, prawo dysponowania nieruchomością w okresie związania z celem,
 - Działania na rzecz mieszkańców / podmiotów z obszaru LSR,
 - Jeden lub dwa etapy, maksymalnie do 30.06.2029 (PS WPR) lub 30.09.2029 (EFRR, EFS+),
 - Maksymalnie połowa kosztów kwalifikowalnych – w przypadku zakupu lub instalacji OZE



Podstawowe warunki rozliczenia dofinansowania

- Zrealizowanie operacji / projektu zgodnie z wnioskiem o dofinansowanie / budżetem / zestawieniem rzeczowo-finansowym
- Osiągnięcie zaplanowanych wskaźników produktu i rezultatu
- Zapewnienie trwałości operacji / projektu (zazwyczaj 3 lub 5 lat)



Przegląd przedsięwzięć określonych w LSR

Zakres:

1.1. Rozwijanie pozarolniczej działalności gospodarczej w kierunku zielonej gospodarki

Na co?	<ul style="list-style-type: none">❖ Projekty ukierunkowane na rozwój pozarolniczej działalności gospodarczej z branż zajmujących się OZE, efektywnością energetyczną oraz wdrażaniem rozwiązań ekologicznych❖ Projekty rozwojowe krajeńskich przedsiębiorstw obejmujące utworzenie lub rozbudowę systemów OZE w firmie
Kto?	Mikro- i małe przedsiębiorstwa

Zakres:

1.1. Rozwijanie pozarolniczej działalności gospodarczej w kierunku zielonej gospodarki

Obowiązkowe wskaźniki	<ul style="list-style-type: none">❖ Liczba zrealizowanych operacji polegających na rozwoju działalności gospodarczej❖ Liczba przedsiębiorstw rolnych, w tym przedsiębiorstw zajmujących się biogospodarką rozwiniętych dzięki wsparciu w ramach WPR
Maksymalna kwota dofinansowania	500 000 zł
Maksymalny poziom dofinansowania	65%
Minimalny wkład własny	35%
Sposób realizacji	Konkurs

Zakres:

1.1. Rozwijanie pozarolniczej działalności gospodarczej w kierunku zielonej gospodarki

**Najważniejsze warunki
specyficzne**

Prowadzenie DG min. **1 rok przed złożeniem wniosku** lub - jeśli występowały okresy zawieszenia - "w okresie 3 lat poprzedzających dzień złożenia WOPP wnioskodawca wykonywał łącznie co najmniej przez 365 dni działalność gospodarczą, do której stosuje się Prawo przedsiębiorców, oraz nadal wykonuje tę działalność".

Operacja powinna być uzasadniona ekonomicznie, co potwierdza przedłożony **uproszczony biznesplan**, który:

- a) jest racjonalny i uzasadniony zakresem operacji,
- b) zawiera co najmniej:
 - wskazanie celu, w tym zakładanego ilościowego lub wartościowego poziomu sprzedaży produktów lub usług,
 - planowany zakres działań niezbędnych do osiągnięcia celu, w tym wskazanie zakresu rzeczowego i nakładów i finansowych,
 - informacje dotyczące zasobów posiadanych przez wnioskodawcę niezbędnych ze względu na przedmiot operacji, którą zamierza realizować, w tym opis wyjściowej sytuacji ekonomicznej wnioskodawcy oraz kwalifikacji lub doświadczenia,
 - informacje dotyczące sposobu prowadzenia działalności.

- Operacja zakłada osiągnięcie co najmniej 30% docelowego zakładanego w biznesplanie ilościowego lub wartościowego **poziomu sprzedaży** produktów lub usług do dnia, w którym upłynie pełny rok obrachunkowy od dnia wypłaty pomocy.

Zakres:

1.1. Rozwijanie pozarolniczej działalności gospodarczej w kierunku zielonej gospodarki

Inwestycje w kierunku
zielonej gospodarki (ZG)

W ramach operacji punktowane będą:

- a) technologie wykorzystujące **odnawialne źródła energii** (w tym energię promieniowania słonecznego, energię geotermalną, wiatru, wodną, biomasy);
- b) technologie wykorzystujące **wodę deszczową**, ogrody deszczowe, zielone przystanki, dachy, fasady i ściany, nawierzchnie;
- c) rozwiązania remontowe i/lub modernizacyjne związane z poprawą **utrzymania ciepła w budynku** (np. termomodernizacja) albo zastosowania materiałów zmiennofazowych (PCM);
- d) budowa budynków **niskoenergetycznych**;
- e) w przypadku zakupu środków transportu – zakup pojazdu **elektrycznego lub hybrydowego**,
- f) zastosowanie **inteligentnych systemów sterowania** zmniejszających energochłonność budynków (w tym w zakresie energii elektrycznej, magazynowania energii, akumulacji ciepła itp.).

Udział procentowy kosztów ZG w stosunku do ogółu kosztów kwalifikowalnych zestawienia rzeczowo-finansowego operacji (planowane: minimum 5%, maksimum 50%)

Zakres:

1.2. Poprawa funkcjonowania obiektów i infrastruktury publicznej wzmacniająca zielone i ekologiczne rozwiązania

Na co?	<ul style="list-style-type: none">❖ Termomodernizacja obiektów wraz z elementami OZE❖ Montaż systemów OZE w celu poprawy efektywności energetycznej❖ Montaż systemów OZE uzupełnionych o instalację monitoringu lub oświetlenia w celu podniesienia poziomu bezpieczeństwa publicznego❖ Tworzenie lub rozwój systemów zarządzania efektywnością energetyczną, w szczególności systemy sterowania oświetleniem ulicznym, wymiana oświetlenia, energooszczędne zastosowania w obiektach❖ Tworzenie miejsc typu Centra Edukacji Ekologicznej / klimatycznej
Kto?	JSFP - jednostki sektora finansów publicznych



Fundusze Europejskie
dla Wielkopolski

Zakres:

1.2. Poprawa funkcjonowania obiektów i infrastruktury publicznej wzmocniająca zielone i ekologiczne rozwiązania

Obowiązkowe wskaźniki	<ul style="list-style-type: none">❖ Liczba wspartych miejsc aktywizacji społecznej❖ Dodatkowa zdolność wytwarzania energii cieplnej ze źródeł OZE❖ Ludność korzystająca z miejsc aktywizacji społecznej❖ Roczne zużycie energii pierwotnej w: budynkach publicznych
Maksymalna kwota dofinansowania	1 200 000 zł
Maksymalny poziom dofinansowania	90%
Minimalny wkład własny	10%
Sposób realizacji	Konkurs



Zakres:

1.2. Poprawa funkcjonowania obiektów i infrastruktury publicznej wzmocniająca zielone i ekologiczne rozwiązania

Najważniejsze warunki specyficzne	<ul style="list-style-type: none">❖ Operacja jest zgodna z zasadami dotyczącymi pomocy publicznej lub pomocy de minimis❖ Operacja jest zgodna z zasadą zrównoważonego rozwoju, z celami zrównoważonego rozwoju ONZ, Porozumienia Paryskiego oraz zasadą „nie czynić poważnych szkód” (DNSH)❖ Operacja jest zgodna ze standardem minimum realizacji zasady równości kobiet i mężczyzn❖ Wnioskodawca wykazał, że operacja będzie miała pozytywny wpływ na zasadę równości szans i niedyskryminacji, w tym dostępności dla osób z niepełnosprawnościami❖ Operacja jest zgodna z Kartą Praw Podstawowych Unii Europejskiej (KPP)❖ Operacja jest zgodna z Konwencją o Prawach Osób Niepełnosprawnych (KPON)
Budżet projektu	<ul style="list-style-type: none">❖ Zgodność z Wytycznymi dotyczącymi kwalifikowalności wydatków na lata 2021-2027

Zakres:

2.1. Poprawa oferty turystycznej i rekreacyjnej poprzez działania w małych gospodarstwach rolnych

Na co?	❖ Rozwój pozarolniczych funkcji małych gospodarstw rolnych w szczególności w zakresie tworzenia lub rozwijania gospodarstw agroturystycznych i zagród edukacyjnych
Kto?	Rolnicy prowadzący małe gospodarstwo rolne (poniżej 14,51 ha w Wielkopolsce) <i>(rolnik albo małżonek rolnika albo domownik)</i>

Zakres:

2.1. Poprawa oferty turystycznej i rekreacyjnej poprzez działania w małych gospodarstwach rolnych

Obowiązkowe wskaźniki	<ul style="list-style-type: none"> ❖ Liczba przedsiębiorstw rolnych prezentujących ofertę turystyczną lub rekreacyjną ❖ Liczba przedsiębiorstw rolnych, w tym przedsiębiorstw zajmujących się biogospodarką, rozwiniętych dzięki wsparciu w ramach WPR (Jednostka miary: Liczba przedsiębiorstw)
Maksymalna kwota dofinansowania	150 000 zł
Maksymalny poziom dofinansowania	85%
Minimalny wkład własny	15%
Sposób realizacji	Konkurs

Zakres:

2.1. Poprawa oferty turystycznej i rekreacyjnej poprzez działania w małych gospodarstwach rolnych

**Najważniejsze warunki
specyficzne
Gospodarstwa
agroturystyczne / Zagrody
edukacyjne**

Operacja powinna być uzasadniona ekonomicznie, co potwierdza przedłożony uproszczony **biznesplan**, który:

a) jest racjonalny i uzasadniony zakresem operacji,

b) zawiera co najmniej:

- wskazanie celu, w tym zakładanego ilościowego lub wartościowego poziomu sprzedaży produktów lub usług,
- planowany zakres działań niezbędnych do osiągnięcia celu, w tym wskazanie zakresu rzeczowego i nakładów i finansowych,
- informacje dotyczące zasobów posiadanych przez wnioskodawcę niezbędnych ze względu na przedmiot operacji, którą zamierza realizować, w tym opis wyjściowej sytuacji ekonomicznej wnioskodawcy oraz kwalifikacji lub doświadczenia,
- informacje dotyczące sposobu prowadzenia działalności, w szczególności informacje o sposobie:
 - wdrożenia standardu Wiejskiej Bazy Noclegowej w zakresach start GA i rozwój GA,
 - realizacji w zagrodzie edukacyjnej celów edukacyjnych, o których mowa w standardach OSZE (Ogólnopolskiej Sieci Zagród Edukacyjnych), w zakresach start ZE i rozwój ZE

Zakres:

2.1. Poprawa oferty turystycznej i rekreacyjnej poprzez działania w małych gospodarstwach rolnych

**Najważniejsze warunki
specyficzne
Start gospodarstw
Agroturystycznych**

- 1) operacja jest inwestycją polegającą na dostosowaniu małego gospodarstwa rolnego do świadczenia usług polegających na wynajmowaniu pokoi, sprzedaży posiłków domowych i świadczeniu innych usług związanych z pobytem turystów, zgodnie z art. 6 ust. 1 pkt 2 ustawy Prawo przedsiębiorców oraz art. 35 ust. 3 ustawy o usługach hotelarskich;
- 2) operacja nie obejmuje kosztów inwestycji w produkcję rolniczą lub przetwórczą;
- 3) została przedłożona koncepcja wdrożenia systemu kategoryzacji WBN (Wiejskiej Bazy Noclegowej);
- 4) wnioskodawca zakłada przystąpienie do lokalnej, regionalnej lub ogólnopolskiej organizacji zrzeszającej kwaterodawców wiejskich nie później niż w dniu złożenia WOP.

Zakres:

2.1. Poprawa oferty turystycznej i rekreacyjnej poprzez działania w małych gospodarstwach rolnych

Najważniejsze warunki specyficzne Start zagród Edukacyjnych	<ol style="list-style-type: none">1) operacja jest inwestycją polegającą na dostosowaniu małego gospodarstwa rolnego do świadczenia usług edukacyjnych zgodnie ze standardami OSZE (Ogólnopolskiej Sieci Zagród Edukacyjnych);2) operacja zakłada realizację przynajmniej dwóch celów edukacyjnych, o których mowa w standardach OSZE;3) operacja nie obejmuje kosztów inwestycji w produkcję rolniczą lub przetwórczą;4) operacja uzyskała pozytywną rekomendację właściwego terytorialnie przedstawiciela ODR – wojewódzkiego koordynatora OSZE pod kątem spójności ze standardami OSZE;5) wnioskodawca przewiduje przystąpienie do Ogólnopolskiej Sieci Zagród Edukacyjnych prowadzonej przez CDR O/Kraków nie później niż w dniu złożenia WOP.
--	--



Zakres:

2.1. Poprawa oferty turystycznej i rekreacyjnej poprzez działania w małych gospodarstwach rolnych

**Najważniejsze warunki
specyficzne
Rozwój gospodarstw
agroturystycznych**

- 1) operacja jest inwestycją polegającą na dostosowaniu małego gospodarstwa rolnego do rozszerzonej oferty innych usług związanych z pobytem turystów, świadczonych przez rolnika w małym gospodarstwie rolnym, zgodnie z art. 6 ust. 1 pkt 2 ustawy Prawo przedsiębiorców oraz art. 35 ust. 3 ustawy o usługach hotelarskich, lub modernizacji tego gospodarstwa agroturystycznego w celu podniesienia standardu lub poszerzenia świadczonych w nim usług związanych z pobytem turystów;
- 2) operacja nie obejmuje kosztów inwestycji w produkcję rolniczą lub przetwórczą;
- 3) wnioskodawca deklaruje przystąpienie do lokalnej, regionalnej lub ogólnopolskiej organizacji zrzeszającej kwaterodawców wiejskich nie później niż w dniu złożenia WOP;
- 4) operacja zakłada realizację koncepcji wdrożenia systemu kategoryzacji WBN, poprzez podwyższenie lub poszerzenie zakresu jakości świadczonych usług związanych z pobytem turystów.

Zakres:

2.1. Poprawa oferty turystycznej i rekreacyjnej poprzez działania w małych gospodarstwach rolnych

**Najważniejsze warunki
specyficzne
Rozwój zagród
edukacyjnych**

- 1) operacja jest inwestycją polegającą na dostosowaniu małego gospodarstwa rolnego do realizacji co najmniej dwóch dodatkowych celów edukacyjnych, o których mowa w standardach OSZE, a w przypadku gdy wnioskodawca realizuje już więcej niż 3 cele edukacyjne określone w standardach OSZE, operacja polega na modernizacji tego gospodarstwa w celu podniesienia standardu świadczonych w nim usług w zakresie realizowanych celów edukacyjnych;
- 2) operacja nie obejmuje kosztów inwestycji w produkcję rolniczą lub przetwórczą udokumentowano, iż ZE jest zarejestrowana w OSZE.

Zakres:

2.2. Poprawa dostępu do małej infrastruktury publicznej

Na co?	<ul style="list-style-type: none">❖ Rozwój małej infrastruktury w sołectwach (place zabaw, siłownie zewnętrzne, infrastruktura parkowa)❖ Rozwój infrastruktury turystycznej i rekreacyjnej (boiska sportowe, przystanie kajakowe, kąpieliska, wieże widokowe, szlaki turystyczne, infrastruktura rowerowa, pozostała infrastruktura publiczna)❖ Tworzenie małej infrastruktury z wykorzystaniem indywidualnych akcentów związanych z kulturą krajeńską (kolorystyka krajeńska, tradycyjne wzorce architektoniczne jak "poniatówki" i budownictwo szachulcowe)❖ Tworzenie ścieżek edukacyjnych dotyczących regionu Krajny, w szczególności w zakresie kultury, dziedzictwa lokalnego i przyrodniczego
Kto?	JSFP - jednostki sektora finansów publicznych

Zakres:

2.2. Poprawa dostępu do małej infrastruktury publicznej

Obowiązkowe wskaźniki	<ul style="list-style-type: none"> ❖ Liczba inwestycji usprawniających dostęp do małej infrastruktury publicznej i usług dla lokalnej społeczności ❖ Łączenie obszarów wiejskich w Europie: odsetek ludności wiejskiej korzystającej z lepszego dostępu do usług i infrastruktury dzięki wsparciu z WPR (Jednostka miary: liczba osób)
Maksymalna kwota dofinansowania	<p>650 000 zł (projekty indywidualne)</p> <p>1 300 000 zł (projekty partnerskie)</p>
Maksymalny poziom dofinansowania	75%
Minimalny wkład własny	25%
Sposób realizacji	Konkurs

Zakres:

2.2. Poprawa dostępu do małej infrastruktury publicznej

**Najważniejsze warunki
specyficzne**

- ❖ operacja służy zaspokajaniu potrzeb społeczności lokalnej;
- ❖ infrastruktura będąca efektem tej inwestycji jest ogólnodostępna i niekomercyjna lub obejmuje obiekty użyteczności publicznej;
- ❖ koszty całkowite operacji nie przekraczają 1 mln euro.

Zakres:

2.3. Poprawa dostępu do usług dla lokalnej społeczności, w szczególności wspierających kultywowanie tradycji i dziedzictwa obszaru Krajny



Na co?	<ul style="list-style-type: none">❖ Zakup wyposażenia na działalność usprawniającą usługi dla lokalnych społeczności❖ Zakup wyposażenia wspomagającego prowadzenie działalności w sferze dziedzictwa lokalnego i kultury❖ Zakup wyposażenia do placówek lub organizacji kulturalnych i edukacyjnych w tym cyfryzacja placówek lub organizacji oświatowych i świetlic na potrzeby świadczenia usług dla lokalnej społeczności❖ Realizacja projektów wspierających usługi, w szczególności kulturalne, edukacyjne i społeczne tematycznie związane z tradycją i dziedzictwem lokalnym obszaru Krajny
Kto?	LGD oraz inne organizacje pozarządowe

Zakres:

2.3. Poprawa dostępu do usług dla lokalnej społeczności, w szczególności wspierających kultywowanie tradycji i dziedzictwa obszaru Krajny



Obowiązkowe wskaźniki	<ul style="list-style-type: none">❖ Liczba inwestycji usprawniających dostęp do małej infrastruktury publicznej i usług dla lokalnej społeczności❖ Odsetek ludności wiejskiej korzystającej z lepszego dostępu do usług i infrastruktury dzięki wsparciu z WPR (Jednostka miary: liczba osób)
Maksymalna kwota dofinansowania	400 000 zł - operacja własna LGD 40 000 zł - grant
Maksymalny poziom dofinansowania	100%
Minimalny wkład własny	0%
Sposób realizacji	Konkurs, projekt grantowy, operacja własna LGD

Zakres:

2.3. Poprawa dostępu do usług dla lokalnej społeczności, w szczególności wspierających kultywowanie tradycji i dziedzictwa obszaru Krajny



**Najważniejsze warunki
specyficzne**

- ❖ operacja zakłada, iż jej efekty będą służyły zaspokajaniu potrzeb społeczności lokalnej, a ewentualne obiekty infrastruktury powstające w ramach tych operacji będą ogólnodostępne.

Zakres:

3.1. Rozwój świadomości obywatelskiej i tożsamości mieszkańców Kraju

Na co?	<ul style="list-style-type: none">❖ Działania w zakresie kształtowania świadomości obywatelskiej o znaczeniu zrównoważonego rolnictwa, gospodarki rolno-spożywczej, zielonej gospodarki, biogospodarki, wsparcia rozwoju wiedzy i umiejętności w zakresie innowacyjności, cyfryzacji lub przedsiębiorczości, ochrony dziedzictwa kulturowego i przyrodniczego polskiej wsi❖ Wzmacnianie programów edukacji liderów życia publicznego i społecznego, z wyłączeniem inwestycji infrastrukturalnych
Kto?	LGD oraz inne organizacje pozarządowe

Zakres:

3.1. Rozwój świadomości obywatelskiej i tożsamości mieszkańców Krajny

Obowiązkowe wskaźniki	<ul style="list-style-type: none"> ❖ Liczba wydarzeń ❖ Liczba osób korzystających z doradztwa, szkoleń, wymiany wiedzy ❖ Liczba osób biorących udział w grupach operacyjnych europejskiego partnerstwa innowacyjnego (EPI) wspieranych w ramach WPR, by zwiększyć zrównoważoną efektywność gospodarczą, społeczną, środowiskową, klimatyczną i w zakresie gospodarowania zasobami
Maksymalna kwota dofinansowania	200 000 zł - operacja własna LGD 40 000 zł - grant
Maksymalny poziom dofinansowania	100%
Minimalny wkład własny	0%
Sposób realizacji	Konkurs, projekt grantowy, operacja własna LGD

Zakres:

3.1. Rozwój świadomości obywatelskiej i tożsamości mieszkańców Kraju

**Najważniejsze warunki
specyficzne**

- 1) Operacja dotyczy co najmniej jednego z poniższych obszarów:
 - a) zrównoważonego rolnictwa,
 - b) gospodarki rolno-spożywczej,
 - c) zielonej gospodarki lub biogospodarki,
 - d) wsparcia rozwoju wiedzy i umiejętności w zakresie innowacyjności, cyfryzacji lub przedsiębiorczości,
 - e) wzmocnienia programów edukacji liderów życia publicznego lub społecznego;
- 2) Operacja nie obejmuje inwestycji infrastrukturalnych.



Fundusze Europejskie
dla Wielkopolski

Zakres:

3.2. Poprawa dostępności i jakości edukacji przedszkolnej

Na co?	<ul style="list-style-type: none">❖ wsparcie edukacji przedszkolnej w celu poprawienia jej dostępności i jakości❖ projekty polegające na rozwijaniu jakości edukacji przedszkolnej, oferowaniu zajęć dodatkowych, zajęć kompensacyjnych i wyrównujących szanse dzieci,❖ rozwijanie kompetencji kadr❖ zwiększenie dostępu do specjalistów w zakresie wczesnej diagnozy (w tym psychologicznej, pedagogicznej, logopedycznej, zaburzeń SI)
Kto?	Administracja publiczna, publiczne instytucje nauki i edukacji



Zakres:

3.2. Poprawa dostępności i jakości edukacji przedszkolnej

Obowiązkowe wskaźniki	<ul style="list-style-type: none">❖ Liczba dzieci objętych dodatkowymi zajęciami w edukacji przedszkolnej (osoby)❖ Liczba przedstawicieli kadry szkół i placówek systemu oświaty, którzy uzyskali kwalifikacje po opuszczeniu programu (osoby)
Maksymalna kwota dofinansowania	300 000 zł
Maksymalny poziom dofinansowania	95%
Minimalny wkład własny	5%
Sposób realizacji	Konkurs



Zakres:

3.2. Poprawa dostępności i jakości edukacji przedszkolnej

**Najważniejsze warunki
specyficzne**

- ❖ Projekt jest zgodny ze standardem minimum realizacji zasady równości kobiet i mężczyzn.
- ❖ Wnioskodawca wykazał, że projekt będzie miał pozytywny wpływ na zasadę równości szans i niedyskryminacji, w tym dostępności dla osób z niepełnosprawnościami.
- ❖ Projekt jest zgodny z Kartą Praw Podstawowych Unii Europejskiej.
- ❖ Projekt jest zgodny z Konwencją o Prawach Osób Niepełnosprawnych, sporządzoną w Nowym Jorku dnia 13 grudnia 2006 r. (Dz. U. z 2012 r. poz. 1169, z późn. zm.), w zakresie odnoszącym się do sposobu realizacji, zakresu projektu i wnioskodawcy.
- ❖ Wnioskodawca, partner, realizator nie realizuje działań dyskryminujących.
- ❖ Zgodność z zasadami dotyczącymi pomocy de minimis.
- ❖ Zgodność projektu z zasadą zrównoważonego rozwoju.
- ❖ Zgodność z zasadami EFS+ (Wytyczne dotyczące realizacji projektów z udziałem środków Europejskiego Funduszu Społecznego Plus w regionalnych programach na lata 2021–2027, Wytyczne dotyczące kwalifikowalności wydatków na lata 2021-2027, Wytyczne dotyczące monitorowania postępu rzeczowego realizacji programów na lata 2021-2027).
- ❖ Realizacja wsparcia każdorazowo poprzedzona zostanie diagnozą.

Zakres:

3.3. Bezpośrednie wsparcie szkół, ich uczniów (wraz z rodzicami) i nauczycieli, w tym ramach kompleksowych programów rozwojowych, ukierunkowanych na podniesienie jakości edukacji



Fundusze Europejskie dla Wielkopolski

Na co?	<ul style="list-style-type: none">❖ Projekty szkół dotyczące podniesienia jakości edukacji podstawowej polegające na wsparciu uczniów w rozwijaniu kompetencji kluczowych niezbędnych na rynku pracy, społecznych i społeczno-emocjonalnych, w tym innowacyjnych, kreatywnych przedsiębiorczych, cyfrowych, w obszarze sztucznej inteligencji❖ Projekty szkół dotyczące podniesienia jakości edukacji podstawowej w zakresie realizacji działań społeczno-wychowawczych (w tym eko-edukacja oraz działania antydyskryminacyjne)❖ Projekty szkół dotyczące podniesienia jakości edukacji podstawowej w zakresie działań więziotwórczych szkoły polegających na wzmocnieniu relacji szkoła-nauczyciele-rodzice-uczniowie❖ Projekty szkół dotyczące podniesienia jakości edukacji podstawowej w zakresie indywidualizacji pracy z uczniem, wyrównywania szans edukacyjnych dzieci, w tym zamieszkałych na obszarach wiejskich i o zróżnicowanych kompetencjach językowych (jęz. ang.)❖ Projekty szkół dotyczące podniesienia jakości edukacji podstawowej w zakresie upowszechnienia doradztwa zawodowego
Kto?	Administracja publiczna, publiczne instytucje nauki i edukacji

Zakres:

3.3. Bezpośrednie wsparcie szkół, ich uczniów (wraz z rodzicami) i nauczycieli, w tym ramach kompleksowych programów rozwojowych, ukierunkowanych na podniesienie jakości edukacji



Fundusze Europejskie
dla Wielkopolski

Obowiązkowe wskaźniki	<ul style="list-style-type: none">❖ Liczba uczniów szkół i placówek systemu oświaty prowadzących kształcenie ogólne objętych wsparciem (osoby)❖ Liczba uczniów, którzy nabyli kwalifikacje po opuszczeniu programu (osoby)
Maksymalna kwota dofinansowania	420 000 zł
Maksymalny poziom dofinansowania	95%
Minimalny wkład własny	5%
Sposób realizacji	Konkurs

Zakres:

3.3. Bezpośrednie wsparcie szkół, ich uczniów (wraz z rodzicami) i nauczycieli, w tym ramach kompleksowych programów rozwojowych, ukierunkowanych na podniesienie jakości edukacji



Fundusze Europejskie
dla Wielkopolski

Najważniejsze warunki specyficzne

- ❖ Projekt jest zgodny ze standardem minimum realizacji zasady równości kobiet i mężczyzn.
- ❖ Wnioskodawca wykazał, że projekt będzie miał pozytywny wpływ na zasadę równości szans i niedyskryminacji, w tym dostępności dla osób z niepełnosprawnościami.
- ❖ Projekt jest zgodny z Kartą Praw Podstawowych Unii Europejskiej.
- ❖ Projekt jest zgodny z Konwencją o Prawach Osób Niepełnosprawnych, sporządzoną w Nowym Jorku dnia 13 grudnia 2006 r. (Dz. U. z 2012 r. poz. 1169, z późn. zm.), w zakresie odnoszącym się do sposobu realizacji, zakresu projektu i wnioskodawcy.
- ❖ Wnioskodawca, partner, realizator nie realizuje działań dyskryminujących.
- ❖ Zgodność z zasadami dotyczącymi pomocy de minimis.
- ❖ Zgodność projektu z zasadą zrównoważonego rozwoju.
- ❖ Zgodność z zasadami EFS+ (Wytyczne dotyczące realizacji projektów z udziałem środków Europejskiego Funduszu Społecznego Plus w regionalnych programach na lata 2021–2027, Wytyczne dotyczące kwalifikowalności wydatków na lata 2021-2027, Wytyczne dotyczącw monitorowania postępu rzeczowego realizacji programów na lata 2021-2027).
- ❖ Realizacja wsparcia każdorazowo poprzedzona zostanie diagnozą.



Zakres:

3.4. Wsparcie lokalnych inicjatyw na rzecz kształcenia osób dorosłych, w tym uniwersytetów III wieku



Na co?	<ul style="list-style-type: none">❖ Realizacja lokalnych inicjatyw upowszechniających idee kształcenia osób dorosłych poprzez tworzenie i działanie uniwersytetów III wieku (UTW).❖ Projekt powinien obejmować działania edukacyjne dla dorosłych zaplanowane we wszystkich gminach objętych LSR, a przewidziane działania powinny być tak zaplanowane, żeby proporcjonalnie przewidywały w każdej gminie formy aktywności o podobnej skali.
Kto?	Organizacje społeczne i związki wyznaniowe

Zakres:

3.4. Wsparcie lokalnych inicjatyw na rzecz kształcenia osób dorosłych, w tym uniwersytetów III wieku



Obowiązkowe wskaźniki	<ul style="list-style-type: none">❖ Liczba osób objętych wsparciem w ramach uniwersytetu III wieku❖ Liczba osób, które uzyskały kwalifikacje po opuszczeniu programu
Maksymalna kwota dofinansowania	900 000 zł
Maksymalny poziom dofinansowania	95%
Minimalny wkład własny	5%
Sposób realizacji	Konkurs



Zakres:

3.4. Wsparcie lokalnych inicjatyw na rzecz kształcenia osób dorosłych, w tym uniwersytetów III wieku

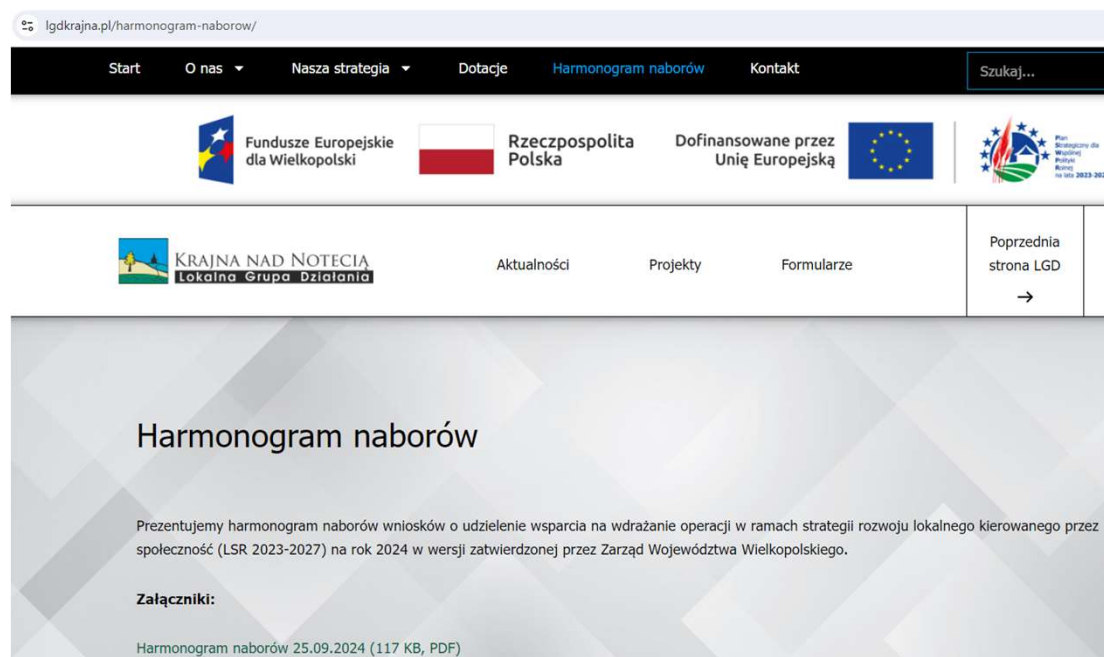


Najważniejsze warunki specyficzne

- ❖ Projekt jest zgodny ze standardem minimum realizacji zasady równości kobiet i mężczyzn.
- ❖ Wnioskodawca wykazał, że projekt będzie miał pozytywny wpływ na zasadę równości szans i niedyskryminacji, w tym dostępności dla osób z niepełnosprawnościami.
- ❖ Projekt jest zgodny z Kartą Praw Podstawowych Unii Europejskiej.
- ❖ Projekt jest zgodny z Konwencją o Prawach Osób Niepełnosprawnych, sporządzoną w Nowym Jorku dnia 13 grudnia 2006 r. (Dz. U. z 2012 r. poz. 1169, z późn. zm.), w zakresie odnoszącym się do sposobu realizacji, zakresu projektu i wnioskodawcy.
- ❖ Wnioskodawca, partner, realizator nie realizuje działań dyskryminujących.
- ❖ Zgodność z zasadami dotyczącymi pomocy de minimis.
- ❖ Zgodność projektu z zasadą zrównoważonego rozwoju.
- ❖ Zgodność z zasadami EFS+ (Wytyczne dotyczące realizacji projektów z udziałem środków Europejskiego Funduszu Społecznego Plus w regionalnych programach na lata 2021–2027, Wytyczne dotyczące kwalifikowalności wydatków na lata 2021-2027, Wytyczne dotyczącw monitorowania postępu rzeczowego realizacji programów na lata 2021-2027).

Plan działania i planowany harmonogram naborów

- Uzgadniany z UMWW
- Opublikowany na stronie internetowej
- Aktualizowany co kwartał



The screenshot shows a web browser window with the URL lgdkrajna.pl/harmonogram-naborow/. The page features a navigation menu with links for 'Start', 'O nas', 'Nasza strategia', 'Dotacje', 'Harmonogram naborów', and 'Kontakt'. Below the navigation, there are logos for 'Fundusze Europejskie dla Wielkopolski', 'Rzeczpospolita Polska', and 'Dofinansowane przez Unię Europejską'. The main content area is titled 'Harmonogram naborów' and contains the following text: 'Prezentujemy harmonogram naborów wniosków o udzielenie wsparcia na wdrażanie operacji w ramach strategii rozwoju lokalnego kierowanego przez społeczność (LSR 2023-2027) na rok 2024 w wersji zatwierdzonej przez Zarząd Województwa Wielkopolskiego.' Below this, there is a section for 'Załączniki:' with a link to 'Harmonogram naborów 25.09.2024 (117 KB, PDF)'. The page also includes a search bar and a 'Poprzednia strona LGD' link.



Harmonogram naborów

Zakres	Przewidywany termin
Edukacja przedszkolna	I kwartał 2025
Programy rozwojowe szkół podstawowych	I kwartał 2025
Mała infrastruktura publiczna	I kwartał 2025
Zielona infrastruktura	I kwartał 2025
Agroturystyka i zagrody edukacyjne	II kwartał 2025
Zakup wyposażenia (granty)	III kwartał 2025
Wydarzenia (granty)	III kwartał 2025
Rozwijanie działalności gospodarczej	IV kwartał 2025
Uniwersytety III wieku	IV kwartał 2025

Sposób wyboru projektów



Realizacja projektów

Umowa z SW - konkurs



Wykonanie finansowe i rzeczowe projektu



Wnioski o płatność do UMWW



Zatwierdzenie WOP, płatność końcowa



Zapewnienie trwałości projektu

Umowa z LGD - grant



Wykonanie finansowe i rzeczowe projektu



Wniosek o rozliczenie grantu do LGD



Zatwierdzenie wniosku, płatność końcowa



Zapewnienie trwałości projektu

Zapraszamy do współpracy

- Szkolenia w zakresie przygotowania wniosków
- Bezpłatne doradztwo

Stowarzyszenie
Lokalna Grupa Działania
KRAJNA NAD NOTECią
Pobórka Wielka 25,
89-340 Białośliwie

tel. 666 957 513

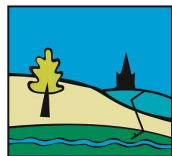
e-mail : biuro@lgdkrajna.pl

www.lgdkrajna.pl



Dziękuję za uwagę

Grzegorz Supron



KRAJNA NAD NOTECIĄ
Lokalna Grupa Działania



Fundusze Europejskie
dla Wielkopolski



Rzeczpospolita
Polska

Dofinansowane przez
Unię Europejską



Plan
Strategiczny dla
Wspólnej
Polityki
Rolnej
na lata 2023-2027

Materiał współfinansowany ze środków Unii Europejskiej w ramach Planu Strategicznego WPR 2023-2027, Europejskiego Funduszu Rozwoju Regionalnego i Europejskiego Funduszu Społecznego Plus.

Materiał opracowany przez Stowarzyszenie Lokalna Grupa Działania Krajna nad Notecią.

Instytucja Zarządzająca Planem Strategicznym dla Wspólnej Polityki Rolnej na lata 2023-2027 – Minister Rolnictwa i Rozwoju Wsi.